



Ponto 1. Período de antes da ordem do dia

TRABALHOS NO EXTERIOR

(1 DE [DEZEMBRO](#) DE 2024 A 31 DE [MARÇO](#) DE 2025)

CONTEÚDOS

1	RESENHA GENÉRICA DOS TRÊS MESES DE TRABALHO	1
2	TRABALHOS REALIZADOS.....	1
3	ATIVIDADES ALUSIVAS AO PERÍODO DE NATAL E DE CARNAVAL.....	3
4	INTERVENÇÕES FÍSICAS COM MAIS RELEVO.....	4
5	OS TRABALHOS ROTINEIROS.....	7

1. RESENHA GENÉRICA DOS TRÊS MESES DE TRABALHO

A informação constante deste documento compreende o conjunto de trabalhos e apoios a entidades desenvolvidos e prestados pelos trabalhadores afetos ao serviço externo da Freguesia durante os meses de dezembro de 2024 a março de 2025.

2. TRABALHOS REALIZADOS

Durante este conjunto de quatro meses verificamos o tempo natalício, a quadra de Carnaval e claro está o principal período de inverno ficando o registo de uma grande precipitação com especial incidência nos meses de fevereiro e março, com menor expressão no mês de janeiro. Mas este inverno e do ponto de vista da precipitação, correu muito bem para os solos e para os cursos e albufeiras de água.

Vários e importantes trabalhos a destacar durante este quadrimestre que revelam a atenção e a preocupação da equipa da Junta de Freguesia em procurar corresponder às necessidades das pessoas, à atenção que devemos ter ao património da Freguesia ao cumprimento das competências que estão transferidas para a Freguesia da Guarda e bem assim queremos ir continuando a preparar o arquivo da Freguesia e, por último, prestar a colaboração pretendida pelas associações e outras entidades da comunidade que vão apresentado os seus aos quais, no quadro das nossas disponibilidades, procuramos ir correspondendo.

E iniciamos uma explicação mais pormenorizada do que foi possível concretizar no decurso deste quadrimestre, precisamente pela relação com as entidades que foi possível corresponder:

- Fundação Nova Era – Jean Pina (organização e entrega de cabazes natalícios.)



- Associação Recreativa e Cultural de São Miguel (arranjo e pintura de maior parte da Sede)



- Associação do Kempo (cedência de viatura)
- NDS (pintura, colocação de parede em pladur, 2 porta, uma nova alcatifa e uma estrutura em vidro, para uma divisória nas instalações da mesma Associação, na Sede Deliberativa da Freguesia e onde funciona o atelier de pintura.)



- NERGA (limpeza de área envolvente, varredura, corte de vegetação intrusiva e poda dos arbustos)
- Escola Secundária da Sé (limpeza, cedência de viatura e transporte de mobiliário)
- Clube Rotário da Guarda (recolha de restos lenhosos)
- Clube de Montanhismo da Guarda (cedência de viaturas e colaboração com recursos humanos em atividades do clube)

3. ATIVIDADES ALUSIVAS AO PERÍODO DE NATAL E DE CARNAVAL

Com o trabalho dos nossos trabalhadores, do serviço interno e externo da freguesia, realizamos a decoração natalícia nos edifícios- Sede da Freguesia alindando e iluminando com tudo o que é habitual neste período realizar-se, para vivenciar este tempo de Natal que se prolonga até ao dia dos Reis Magos. Outra atividade inerente a esta época é a recolha, aquisição e organização dos cabazes alimentares para disponibilizar às famílias mais carenciadas. Com o apoio da Fundação Nova Era e das escolas do ensino pré-escolar e do 1º ciclo, gerimos a organização de quase seis centenas de cabazes.



Após o dia dos Reis Magos foi necessário desarranjar e arrumar todo o material utilizado. E praticamente, logo após o Natal, surge a necessidade de preparar o cortejo carnavalesco com a preparação do carro e geringonças que este ano utilizamos, bem como dos fatos para a cerca de oito dezenas de figurantes que aceitaram querer participar na “festa” que decorreu, com muito nevoeiro à mistura e frio que chegou.



4. INTERVENÇÕES FÍSICAS COM MAIS RELEVO

Destacamos neste quadrimestre algumas intervenções que conseguimos concretizar com a dedicação dos trabalhadores da Freguesia, reforçando desde logo a maior atenção que direcionamos para a viação rural.



Apesar da maior precipitação registada e tendo tido esta preocupação no curso destes quatro meses e reconhecendo que antes não conseguimos concluir devidamente esta tarefa, fizemos um trabalho mais incisivo na generalidade de todos os caminhos rurais sob nossa responsabilidade. Com recurso ao nosso equipamento, com a aquisição de saibro, o corte de vegetação evasiva, acentuação das valetas e distribuição de fresado em alguns dos caminhos por onde passam mais pessoas, até os nossos recursos financeiros o permitirem. Sabemos que temos, após a estabilização das condições atmosféricas, de renovar o bom esforço desenvolvido neste quadrimestre que permitiu uma melhor regularização de todos os caminhos rurais da freguesia.



Durante o mês de dezembro e no início de janeiro completamos a intervenção prevista na área envolvente da Casa do Povo dos Galegos, faltando agora muito pouco para terminarmos o que inicialmente projetamos. Com recurso à contratação externa, ficou construído uma churrasqueira e um forno e com o trabalho dos nossos colaboradores fizemos uma requalificação de todo o talude, com a regularização do existente, plantação de novas espécies arbustivas e a criação de um pequeno percurso pedonal, que dá acesso à eira. Falta-nos agora o painel alusivo ao ciclo do pão, a colocação de 2/3 mesas e arranjo do muro que divide a nossa propriedade da do vizinho.



Ainda outra intervenção que decorreu durante dois meses, mas de forma intercalada, à medida da disponibilidade e das condições atmosféricas, aconteceu no cemitério da Póvoa do Mileu / Barreiras e toda a pequena obra foi realizada com os trabalhadores ao serviço da Freguesia. Durante o ano de 2024 e parte de 2023, completou-se a utilização das sepulturas disponíveis, havendo a necessidade de passar-se a utilizar novas filas para as sepulturas necessárias. Assim optamos por dar sequencia à colocação de cubos de granito entre as sepulturas já utilizadas, ultrapassar as falhas existentes noutros talhões e preparar devidamente as duas novas filas, para novos enterramentos. Além de todo este trabalho foi necessário regularizar a terra no talude e bem assim resolver alguma obstrução à passagem de água, bem como, regularizar algumas pinturas e acentuar outras culminando com a lavagem mais forte dos corredores principais. Encontra-se agora finalizado e melhor preparado para a sua utilização e circulação o cemitério da Póvoa do Mileu, que ganhou cerca de quatro dezenas de novas sepulturas, já devidamente marcadas, anotadas, com placas de numeração e vigas de suporte para as sepulturas. Ficou um trabalho completo e claramente correspondendo ao que se espera para um cemitério de uma cidade, capital de distrito.





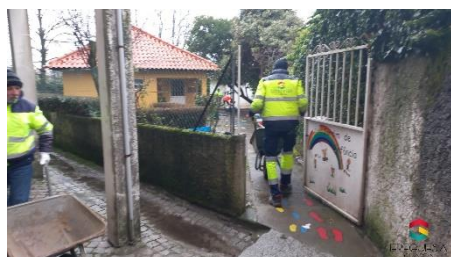
Também já habitual nesta época do ano, mas um pouco mais demorado pela extensão da precipitação ao longo do mês de março, renovamos as tarefas preparatórias na horta comunitária com o corte de vegetação, melhoria das passagens entre lotes e talhões, verificação das ligações da água para as regras, regularização dos solos onde foi necessário, com recurso a motocultivador, colocação de separadores entre lotes e renumeração dos mesmos. Ficou o serviço devidamente realizado para que se comece a época das sementeiras e novos cidadãos venham a completar os lotes ainda disponíveis.



5. OS TRABALHOS ROTINEIROS

Como é habitual neste conjunto de informações sobre os trabalhos realizados, mencionamos também aquelas tarefas que decorrem da assunção das competências negociadas com a Câmara Municipal da Guarda, no quadro da legislação em vigor. Assim mantivemos a atenção e o cuidado com os logradouros escolares, e apesar de não termos essas competências, sempre que nos é possível damos uma “mãozinha” a pequenas reparações. E de um modo geral, podemos afirmar que, temos conseguido ter uma resposta proativa no relacionamento com todos os estabelecimentos de ensino seja na competência a que somos obrigados a cumprir - limpeza e manutenção de logradouros escolares – seja na resposta a outros pedidos que vamos conseguindo corresponder. Registamos aqui, e com agrado, o continuar de tarefas com as hortas escolares.

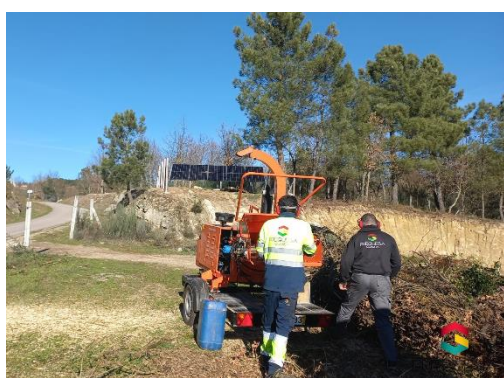
A Junta de Freguesia reforça o interesse dos professores e alunos e coopera ativamente com esta atividade, amanhando e preparando a terra, vedando a área da horta e proporciona o que vai sendo solicitado pelos docentes, auxiliares e alunos para que as hortas escolares vão vingando. Neste momento as escolas básicas das Lameirinhas, Santa Zita, Estação e Escolas C+S da Sequeira e Carolina Beatriz Ângelo, têm já o terreno preparado para os trabalhos de sementeiras.



Reforçamos a limpeza e manutenção de equipamentos da Freguesia, nomeadamente a casa do Povo dos Galegos, os cemitérios, os fornos comunitários e os tanques/ fontanários, mereceram a nossa atenção na limpeza e pequenas reparações que vão sendo necessárias. Mais a limpeza, o corte da vegetação invasiva, a varredura manteve-se a um bom nível de resposta nos equipamentos da Freguesia, aos quais agora podemos acrescentar os arquivos da Freguesia com o cuidado que estamos a desenvolver, com a otimização das áreas disponíveis nos armazéns e garagens da Freguesia.



Ainda no quadro das tarefas/ trabalhos desenvolvidos pelos trabalhadores da Freguesia, destacamos o maior recurso ao trabalho com o biotriturador, reduzindo a maior parte dos resíduos arbustivos recolhidos a estilha e sua utilização nos pomares da Freguesia. Foi um bom investimento a aquisição deste equipamento no decurso do primeiro mandato autárquico, pois conseguimos reutilizar material lenhoso que irá para queima ou para o mato.



Outra tarefa que iniciámos e concluímos, ainda que não totalmente, foi a concretização de uma escadaria nova na localidade de Alfarazes, ganhando assim uma melhor acessibilidade entre arruamentos mais encimados e arruamento de entrada/ saída da localidade mencionada. Este trabalho foi todo ele concretizado pelos nossos trabalhadores, com alguma orientação técnica externa, mas no geral significou algum investimento e a resposta possível a uma vontade justa dos cidadãos daquela localidade.

Guarda, abril de 2025